

10

2004

平成16年10月

No. 385

広報

いで



安全運転を心がけてね

「秋の交通安全運動」が、9月21日(火)から30日(木)までの10日間、全国一斉に実施されました。

井手町では、9月22日(水)と30日(木)の早朝、町交通対策協議会の委員さんや町議会議員、区長、PTA役員、田辺警察署員ら約70人が町内12か所にそれぞれ分かれ、交通安全指導を行いました。

また、JR玉水駅・山城多賀駅では、通勤・通学者の方々に啓発用ティシュペーパーを配り、「交通安全」を訴えていました。

いでのまちがど



力作ばかりで審査が大変 選挙啓発ポスター審査会

9月14日(火)、井手町明るい選挙推進協議会(中坊勤会長)と町選挙管理委員会(宮本安委員長)による「明るい選挙啓発ポスター」の審査会が自然休養村管理センターで行われました。

応募作品は、町内三校の小・中学生から合計106点の応募がありました。

この日審査を行ったのは、同協議会の中坊会長や窪田副会長、宮本選管委員長、乾多賀小学校長、美術担当教諭ら6人で、審査員の皆さんは応募作品が力作ばかりのために、頭を抱えながら選考を行っていました。

審査会では入選作品を21点選び、その中から10点を京都府選挙管理委員会へ審査される「第二次審査会」へ出展し

ました。

また、今回入選した作品は、11月6日(土)と7日(日)に開催される第25回井手町文化祭で展示されます。

今回入選された方々は次のみなさんです。(順不同・敬称略)

【井手小学校】

富岡秀平 中田樹希 堀内海帆 堀内麻衣 中田麻綾

【多賀小学校】

小崎美穂 田中理沙 八木美樹 平間みさき 明田由実

【泉ヶ丘中学校】

浅野元貴 小割美来 田中里奈 山本美穂 篠田雄作

石本千恵 関西真穂 梅元謙太 上田響 中坊彩 網田浩

二



審査をするメンバーら

ヘルスサポーターを養成 婦人研修センターで講習会

9月17日(金)、婦人研修センターで町食生活改善推進員協議会(西田純子会長)70人による講習会が行われ、老人クラブのメンバーや主婦ら約30人が参加しました。

この講習会は、京都府が進める「ヘルスサポーター21事業」を受けて行われたもので、「自分の身体レベルや生活スタイルに基づいた健康づくりを実行して、食生活を通じて自分の健康管理が出来るようになること」を目的として行われました。

最初に講座を受けた後、塩分摂取を1日10グラム以下の目標にした「豆腐とわかめのみそ汁」「魚のホイル包み焼き」「小松菜と焼き揚げの和え物」「肉じゃが」などのメニューを参加者たちは実際に調理をしました。

このあと作った料理をみんなで楽しく試食をしました。最後に今回の講座を受けた参加者たちに、「ヘルスサポーター登録証」が授与されました。



料理をする参加者

いつまでもお元気で いでの里で敬老祝賀会

9月20日(祝)、いでの里のお年寄りの長寿を祝う敬老祝賀会が開かれました。祝賀会で清水純子理事長は「皆さんは長年社会の進展に寄与し、豊富な知識や経験を有す



挨拶をする清水理事長

る大先輩です。いつまでも健康やかに、思いのままの生活をお送りください」とあいさつ。続いて、町内最高齢で104歳の今西クノさんをはじめ、米寿、95歳、85歳、77歳の節目を迎えたお年寄りの皆さんに、京都府、井手町、社会福祉協議会からそれぞれ長寿のお祝いが贈られ、続いて入所者を代表して山田静子さんは「これからも心豊かに元気に過ごせるように、来年も再来年も敬われる老いかたをしたいです」とお礼の言葉を述べられました。



いつまでもお元気で

9月定例町議会 一般会計予算総額

37億5850万3千円となる

9月定例町議会は、9月17日から24日まで開かれました。

今回の町議会では5人の議員から計13件の一般質問が行われ、平成16年度井手町一般会計補正予算（第2回）などの10件の議案、1件の報告が提案されました。

提出された議案はいずれも慎重に審議され、決算認定議案4件が決算特別委員会に付託され閉会中の継続審査とされたほかは、原案どおり可決または同意されました。

なお今回提出された議案等は次の通りです。

◎提出議案

井手町立教育集会所の設置及び管理に関する条例を廃止

する条例制定の件

平成16年度井手町一般会計補正予算（第2回）

平成16年度井手町老人保健特別会計補正予算（第1回）

平成16年度井手町介護保険特別会計補正予算（第1回）

井手町自治功労者の推薦につき同意を求める件

平成15年度井手町一般会計、特別会計「国民健康保険、多賀地区簡易水道、老人保健、介護保険、公共下水道」

歳入歳出決算認定の件

平成15年度井手町水道事業会計決算認定の件

平成15年度井手町井手財産区特別会計歳入歳出決算認定の件

平成15年度井手町多賀財産区特別会計歳入歳出決算認定の件

和解及び損害賠償の額を定めることについて

◎報告

平成15年度城南土地開発公社決算に関する報告書

9月定例町議会で同意されました井手町自治功労者は次の方々です。（敬称略）

●井手町自治功労者

鷲山 妙子（井手小字浜田）

南本 徳弘（田村新田小字平ヶ谷）

意見書可決

「介護保険制度改正に関する

意見書」及び「地球温暖化防止のための自然環境保全の推進を求める意見書」の2件の意見書が可決されました。

なお、この意見書は関係行政等に送付されました。

「女性の権利ホットライン」

電話相談所開設のお知らせ

京都府人権擁護委員連合会では、女性をめぐる家庭内（夫婦、親子、結婚、離婚、扶養、パートナーからの暴力等）、職場内（セクシユアルハラスメント等）の悩みごと、近隣間のもめごと、ストーカー行為などについて女性の人権擁護委員が秘密厳守で電話による相談に心じます。相談は無料です。

●相談日・連絡先

11月21日（日）・22日（月）

京都府方法務局人権擁護課

（京都市上京区荒神口通河原

町東入上生州町197）

075 231 2014

2181・2182

2014は常設電話です

11月22日（月）

京都府方法務局宇治支局（宇

治市宇治琵琶33 2）

24 4144

時間はいつでも午前10時か

ら午後5時まで

『社会福祉に役立ててください』と

91,316円の寄付

9月1日（水）、㈱建設工業 木村土生代表取締役の協力会「いわお会」高原英夫会長から「社会福祉に役立ててください」と町に91,316円の寄付がありました。

町では、この善意の寄付金を社会福祉基金に積み立て、今後の住民福祉に役立たせていただくことになりました。



京都府最低賃金のお知らせ

京都府最低賃金を1円引き上げ

京都府最低賃金（地域別最低賃金）は平成16年10月1日より678円（改正前677円）に改正しました。

京都府内の使用者は、この金額より低い金額で労働者（パート・アルバイト含む）を使用することは出来ません。詳しくは、京都労働局（075 241 3215）または最寄の労働基準監督署まで。

最低賃金には次の賃金は算入されません（除外賃金）

- 精・皆勤手当、通勤手当、家族手当
- 時間外・休日及び深夜手当
- 臨時に支払われる賃金
- 1ヶ月を超える期間ごとに支払われる賃金

職場を支えるあの人の 最低賃金だいじょうぶ？

（平成16年度最低賃金キャッチフレーズ）

山背古道かるた大会

参加者募集



山背古道沿線で開催された、「山背古道カルタあそびラリー」の参加者の皆さんに、カルタのアイデアをいただいた「山背古道かるた」が完成しました。

今回「山背古道かるた」完成を記念してかるた大会を開催し、参加者にはもれなく「山背古道かるた」をプレゼントします。

かるた大会は、5人1組で対戦、個人勝ち抜き戦で行い、上位入賞者には賞品が贈られます。

日時／11月20日(土) 午前10時～

場所／井手町まちづくりセンター 椿坂

対象／小・中学生

参加費／無料

定員／50人(定員になり次第締め切ります)

締切／10月22日(金)

申込／住所・氏名・年齢・学年・電話番号を記入のうえ、郵送・FAX・e-mailのいずれかにてお申込みください

申込先／〒610-0302

綴喜郡井手町井手南玉水67井手町総務部企画財政課

TEL82 2001 FAX82 5055

e-mail idekika@silver.ocn.ne.jp



ウォーキングの秋です 山背古道とことんウォーキング開催

秋はウォーキングの季節。今年も恒例イベント『山背古道とことんウォーキング』を開催します。

城陽と木津の両方からスタートし、道中は木津川や田園風景などを眺めながら、約23キロを歩くコースです。無理せず、自分のペースで秋の山背古道を楽しんでみませんか。

コース途中の、城陽市「中天満神社」、井手町「まちづくりセンター 椿坂」、山城町「JR 棚倉駅前」、木津町「南垣外公園」では「ほっとコーナー」を設け、特産品の販売などを行います。

日時／11月23日(祝) 雨天決行・荒天時中止)

スタート：午前9時半

終了：午後4時半

集合場所／JR 城陽駅東側

JR 木津駅西側徒歩3分「木津南垣外公園」

(参加費無料・事前申し込み不要)

ルート／JR 城陽駅 木津南垣外公園

(全行程約23キロ：途中まででもOK)

*お問い合わせは、井手町総務部企画財政課

(82 2001)まで



家庭の防災力を高めるために

ふだんの備え、 再点検しましょう

いざというとき、自分の身の安全を確保できる行動がとれるか。家具の転倒や落下物だけがをしないよう、家具を固定するなどの防止対策をしているか。

安全に避難場所まで行くことができるか。家族との連絡手段は確保しているか。食料や水など当面の避難生活に必要な物は備蓄しているか。緊急時、すぐに持ち出せるようになっていているか。

一人一人が地震に対する意識と知識をもち、いざというときに行動できるよう、防災力を身につけておくこと。それは、個々の家庭を地震に強くするだけでなく、地域全体の防災力にもつながります。

家庭の防災対策を
点検しよう

家具の転倒防止を
していますか



本棚やたんすなどの家具は転倒しないように、L字型金具などを使ってしっかりと留めておきましょう。食器棚などのガラスには、ガラス飛散防止フィルムを張っておきましょう。また、寝ているときに棚が倒れてきたり、上に置いたものが落ちてきたりしないよう、家具の配置を工夫しましょう。

家の耐震性は

大丈夫ですか

阪神・淡路大震災では、約10万5千棟の住宅が全壊、約14万4千棟が半壊。また、この震災で亡くなった人の約8割が住宅の倒壊によって亡くなったものと推定されています。

す。日ごろからわが家の耐震性を点検し、補強工事を施すなど、地震に強い家にしておきましょう。

「非常持ち出し袋」を
備えていますか

いざというとき、避難生活に必要なものをすぐに持ち出せるように、一つにまとめておきましょう。



家の周囲は安全ですか

地震でブロック塀や石塀が倒壊し、下敷きになった人が亡くなったケースもあります。ブロック塀などがある場合は施工に欠陥がないかを確認し、ぐらつきやひび割れ、傾きなどがなければ点検を。必要に応じて補強しておきましょう。また、プロパンガスのボンベがある場合は、しっかりと固定を。

農業委員会からのお知らせ



安心できる農地の貸し借りで 有効な農地利用を進めましょう

利用権の設定

利用権の設定とは、農業経営基盤強化促進法に基づき、安心して農地の貸し借りが出来る制度です。貸し手と借り手が約束した期限がくれば、農地は自動的に離作料なしで必ず貸し手のもとに戻るため、いわゆる「ヤミ小作」による場合の、いつ返してもらえるのか、等の心配はありません。

利用権の設定方法について

農地の貸し借りの話がまとまれば、農業委員会に備えている「農用地利用集積計画明細書」に必要な事

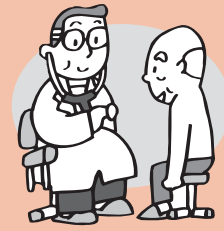
項を記入のうえ、事務局まで提出してください。

利用権の更新方法について

利用権設定の期限（終期）が近づくと、貸し手、借り手の両者に事務局から終期・更新の通知をいたします。貸し手、借り手両者の話し合いにより、利用権設定の更新をされる場合には、再度「農用地利用集積計画明細書」を作成し、事務局に提出してください。

*お問い合わせは、農業委員会事務局（役場産業課内、82 2001）まで

保健センターよりお知らせ



10月は
「骨髄バンク推進月間」です

白血病、再生不良性貧血、先天性免疫不全症など、血液の難病は、以前は有効な治療法がなく治りにくい病気でしたが、骨髄移植により健康を取り戻せるようになりまし

た。しかし、骨髄移植を成功させるためには、患者さんと骨髄提供者（ドナー）の白血球の型（HLA型）が一致する必要がありすが、その確率は、兄弟姉妹間で4分の1、非血縁者間ではわずか数百から数万分の1でしかありません。

ドナー登録者が30万人になれば、ほとんどの患者に適合するドナー候補が見つかるといわれています。

ひとりでも多くの患者に1日も早くドナーが見つかるように、多くの方に骨髄バンクにご登録いただき、ドナーと

なつてくださいますよう、ご協力をお願いします。

お問い合わせは、

京都府山城北保健所（21

2911）

京都府骨髄ドナーセンター

1（075 531 371

）

（財）骨髄移植推進財団

（0120 445 445）

ホームページ

<http://www.jmdp.or.jp>

綴喜医師会健康教室

日時/10月30日（土）

午後2時半～4時半

場所/CIKビルキラホール

（京田辺市田辺中央4丁目

3番地3）

テーマ/

「いつまでも美しい健康な皮膚であるためにはどうすれば

よいのでしょうか」

～中高年のシミや皮膚腫瘍に

対する対策～

～治せる色素斑と怖い色素斑

について～

～寒くなるとどうして肌が乾

燥してかゆくなるのでしょうか

～

乾燥肌のスキンケアと治療

について～

講師/おぎの皮フ科院長

荻野篤彦医師

主催/綴喜医師会

*お問い合わせは、綴喜医師会健康教室（075 971 1080）まで

10月17日～23日は

「薬と健康の週間」です

お医者さんで「院外処方せ

ん」をもらったとき、薬局（保

険薬局、保険調剤の表示のあ

る薬局）に処方せんを持って

いけば、調剤してもらえま

す。どの医療機関にかかって

も同じ薬局で薬をもらえば、

体質に合わない薬はないか、

複数の医療機関からの処方せ

んで同じ効果の薬を重複して

飲むことにならないかなどを

今まで服用した薬の状況など

の記録（薬歴）をもとに点検

し、薬の正しい使用方法を詳

しく説明してもらうことがで

きます。かかりつけ薬局」を

もって薬を上手に利用しまし

よう。

薬を正しく使ってもらった

め、京都府では、皆様の集会

などに薬剤師を無料で派遣し

ています。

*お問い合わせは山城北保健

所衛生室（21 2198）



全国地域安全運動 10月11日～20日

「みんなでつくろう

安心の街いで

地域の安全が守られ、安心

して暮らすことは、住民共通

の願いです。しかし、私たち

の身近な地域社会では、平和

な生活を脅かす犯罪が多発し

ています。防犯協会などの関

係機関・団体などと警察が連

携の緊密化を図り、地域安全

運動を強化し、安心に暮らせ

る地域社会の実現を図ること

を目的に、毎年10月11日から

20日までの10日間、全国地域

安全運動」を実施しています。

井手町内では、オートバイ

盗・自転車盗」等の乗り物盗

「部品ねらい」等の自動車関連

犯罪が増加傾向にあります。

期間中、乗物盗「部品ねら

い」等の自動車関連犯罪のほ

か、民家等への侵入犯罪の防

止に重点を置き、町内の各ホ

ランディアの皆さん方とともに、住民の皆さんの防犯意識

の高揚を図ります。

地域ぐるみで「安全」につ

いて考えましょう。

お問い合わせは、田辺警察

署（63 0110）・綴喜

防犯協会・綴喜防犯推進委員

連絡協議会まで。

日曜・祝日の応急診療

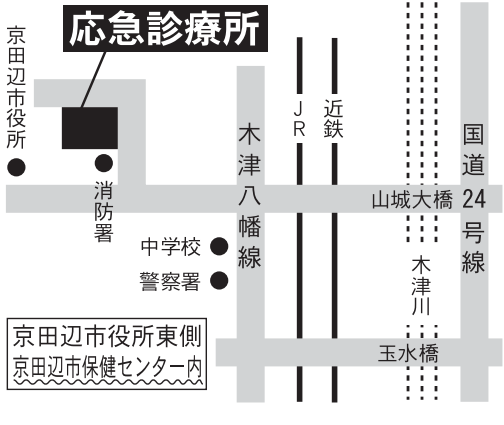
〈内科・小児科〉

京田辺市休日応急診療所

診療受付時間：午前8時30分～午後2時30分

TEL 0774-63-2662

応急診療所



同和問題の解決を
みんなの手で

「人権学習会」開催される

井手町では、差別のない明るい社会をめざし、人権意識の高揚を図るため、9月15日(水)・21日(火)に「人権学習会」を開催しました。15日は、講師に女性ライフサイクル研究所の津村薫さんを招き、「子どもの人権を考える」をメインテーマに「乳幼児期に大切なこと」と題して、また21日には「上手な子どもの叱り方とは？」と題して、講師に女性ライフサイクル研究所の下地久美子さんを招きそれぞれ講演を聞きました。

両日とも多くの参加があり、15日の講演で津村さんは、「子ども的人格はどんなふう発達していくのか、感情を大切にすること」という内容で講演され、参加者らは「子どもに寄り添うことを心がけたい」、「子どものことで、イライラになりがちですが、気持ちも聞いてあげられるようにしたい」等いろいろな意見が出て、大変好評でした。

また、21日の講演で下地さんは、「子どもを叱るのはむずかしい、発達に応じた叱り方をしよう」等の内容で講演され、参加者らは「大人も真剣に向かっている子供もわかってくれると思う、子どもの立場に立って叱ることを心がけたい」「しっかりした目的・方法を聞かせてもらいよかったです、子どもに対して向き合っていきたい」等様々な意見が寄せられました。

こういった子どもや女性など弱者に対する人権をテーマに、その時々話題性も取り入れながら、今後も学習会を開催していきたいと考えています。



John's Life in IDE

～こんにちは
ジョン・ライスです～



みなさん、お久しぶりです。私はアメリカから井手町に戻ってきました。帰ってきてすぐに思ったことは、やはり日本は暑いことです。とても湿度が高くアメリカの夏よりよっぽど暑いのです。

私はアメリカに戻っていましたが、最初ロサンゼルスに滞在しました。日本からの飛行時間は11時間で、あらかじめ世界の広さを実感し、自宅のあるペンシルバニアまで飛べば16時間かかることを考えると短い飛行時間ではつとしました。ロサンゼルスのあるカリフォルニア州のサンディエゴという町で高校時代からの友達が働いています。サンディエゴはアメリカとメキシコの国境近くにある町です。私はそこで海に行くことができました。アメリカの海はとてもきれいです。アメリカに興味がある方なら、カリフォルニアのサンタモニカ等聞きなれた海岸を

思い浮かべることでしよう。その後ワシントンで別の友人に再会したあと家族の待つペンシルバニアのルースバークに戻り、約1年ぶりに家族と再会を果たしました。

私はこの1年間家族に会えなかったので、大変嬉しかったです。よく井手町で「1年間家族と離れていてさびしくないの？」とか、お母さんはアメリカでさびしい、さびしい、と言っているよ」と言われたことが何回かあります。しかし私自身は日本で働き生活することで頭がいっぱいだったせいか会えなくてさびしいと思ったことはありません。しかし言われていたとおり親はさびしい思いをしていたみたいでした。自分も結婚して子どもをもったときこの気持ちがわかるのだらうと思います。

さて、季節は日本の秋、運動会、文化祭とイベントがたくさんあります。アメリカでの思い出を胸に2学期もがんばっていきましょう。





**IDE ゆうゆうスポーツクラブ
からのお知らせ**

今年度より大人のためのスポーツ活動が始まっています。
毎月第3土曜日(10月は、16日)の夜7時から、山城勤労者福祉会館でスポーツを楽しんでいます。
種目は、卓球、バドミントン、テニスです。
初めてでも、お一人でも気軽に参加してください。
* 会員以外の方も参加できます。
* 体育館用の上靴をご用意ください
体育指導委員主催
「みんなでウォーキング」
日時/10月31日(日)午前7時50分集合
8時出発(雨天中止)
集合場所/多賀地区(多賀小学校集合)・井手地区(保健センター前集合)
1時間程度で歩くコースを予定しています。

**あなたの声を聞かせてください
『秋の行政相談』 10月18日～24日**

私たちが毎日の生活の中で行政に対して持っている苦情や意見、要望などを聞き、公平・中立な第三者的立場でその一つひとつについて問題の解決を図り、行政の改善に役立てていくことが「行政相談」です。
この制度を広く活用していただくため、春と秋に行政相談週間が設けられています。今年の秋の行政相談週間は、10月18日(月)から24日(日)です。

分野を問わず受け付けています
道路や公園・駅などの公共の場での安全の問題、騒音や悪臭などの環境問題、社会保険・福祉にかかわる要望、公共施設の窓口業務に対する注文等を行政運営に反映させることが、明日のより良い社会へとつながるのです。
相談は無料で、相談される方の名前や内容についての秘密は守られています。
行政相談・心配ごと相談
毎月第1・3・4月曜日
午後1時～4時
老人福祉センター玉泉苑
毎月第2月曜日 午後1時～4時
老人福祉センター賀泉苑
第5月曜日と祝祭日にあたる月曜日は開設しません
相談は予約制です
お問い合わせは、社会福祉協議会(823499)まで

**届いていますか
「きょうと府民だより」京都府広報紙**

京都府が発行している「きょうと府民だより」は、毎月第1日曜日に、新聞折込により皆さんのご家庭にお届けしています。新聞を購読されていないなどで、「きょうと府民だより」が届いていないご家庭には送付しますので、ご希望の方は京都府広報課までご連絡ください。また府内在住の視覚障害者の方を対象に点字版、文字拡大版、テブ版も発行しているほか、京都府ホームページからもご覧いただけますのでご利用ください。
〒602 8570 (住所記入不要) 京都府広報課
TEL075 414 4074
京都府ホームページ
<http://www.pref.kyoto.jp/>

**10月31日(日)
環境まつり・下水道まつり開催**

日時/10月31日(日)午前10時～午後3時
雨天の場合は11月7日(日)に順延
場所/洛南浄化センター運動広場・城南衛生管理組合(グリーンピア沢)内容/
* リユース家具や再生自転車のリサイクル市
* 和服のリフォーム教室(要事前予約)
* フリーマーケット(240店)
* 自転車タクシー(乗車された方に、めだかをプレゼントします)
* 新鮮野菜の朝市
* エコクッキング教室(要事前予約)
* 各種啓発コーナー
* 子どもあそびの広場
* 下水道まつり クイズラリー・スーパーボールすくい、来場者には水切り袋・エコ・京レンガ(数量制限有)を進呈

シャトルバス時刻表

乗り場	発車時刻	
J R 玉水駅前	8:50	10:40
J A 京都やましろ多賀SS前	8:55	10:45
ワタキューセイモア前	8:57	10:47

会場へは、CO₂削減のため、無料バスをご利用いただくか、自家用車の場合は乗り合わせてご来場ください
* お問い合わせは、役場衛生課または下水道課(82 2001)まで。

**木津川流域シンポジウム
木津川の再生を目指して**

日時/11月13日(土)
午前9時半～午後6時
場所/笠置町産業振興会館他
内容/
第1部 現地視察 午前9時半～正午
JR笠置駅集合/笠置山・笠置寺(拝観料自己負担:300円)
第2部 シンポジウム 午後1時～4時半
● 講演 紀平 肇氏(魚の弁護士)
● 木津川流域などで水環境保全に取り組んでいるNPO等の活動発表やミニコンサート
第3部 交流会 午後4時半～6時
木津川河川敷公園での交流会(参加費3,000円自己負担)
主催/木津川流域ネットワーク・京都府

*お問い合わせは、京都府企画総務課
075 414 4388(まで)

講座・教室

【和太鼓教室】

日時/10月26日(火)・11月9日(火)

いずれも午後7時～9時

場所/自然休養村管理センターホール

*お問い合わせは、いづみ児童館(82
4112)まで。

【いづみまなび教室】

《大正琴》

日時/10月22日(金)・29日(金)

午前10時、

持ち物/大正琴・楽譜

《トールペイント》

日時/10月28日(木) 午前10時、

持ち物/筆・トールペイント用絵の具・材
料

《大極拳(入門・初級)》

日時/10月15日(金)・22日(金)・29日(金)

いずれも午後1時半、

持ち物/運動できる服装・上履き

《ペン習字》

日時/10月19日(火)・26日(火)

午後1時半、

《カラオケ》

日時/10月20日(水) 午後1時半、

*場所/いずれも、いづみ人権交流センタ
ー研修棟

*各教室の材料費等は自己負担となりま
す。

【人権講座「きらめき」】

日時/10月18日(月)・19日(火)

いずれも午後7時半～9時半

場所/いづみ人権交流センター研修棟
講師/関西大学 上杉聡さん

「部落史が変わった(前・後編)」

*お問い合わせは、いづみ人権交流センタ
ー(82 3380)まで

【山吹ふれあいセンター天文台】

日時/10月22日(金)

/11月19日(金)

いずれも午後7時半～9時

場所/山吹ふれあいセンター

●申込は不要です

●雨天曇天の場合は中止します

●夜間の開催になりますので、お子様だけ
での参加はご遠慮下さい。

*お問い合わせは、社会教育課(82 5
700)まで

【生き生きふれあいサロン】

《赤飯まんじゅうづくり》

日時/10月20日(水) 午後1時半、

場所/玉泉苑

《箆袋づくり》

日時/11月17日(水) 午後1時半、

場所/賀泉苑

対象/いずれも60歳以上の方および障害の
ある方

費用/いずれも200円

*毎月10日発行の「ボランティアバンクだ
より」で、ふれあいサロンの詳しい内容を
お知らせします

【介護講座「安心な介護について」】

日時/10月22日(金) 午後1時半～3時半

場所/玉泉苑

内容/立ち上がり介助・ベッドからの起居
動作・歩行介助

*お問い合わせは、社会福祉協議会(82
3499)まで

健康

【機能訓練事業】

日時/10月21日(木)・29日(金)・

11月4日(木)

いずれも午後1時半～3時半

場所/保健センター

対象/40歳以上

子育て

【乳幼児健康診断】

《1歳半健診》

日時/11月8日(月)

受付:午後1時～1時半

対象/1歳6ヶ月～1歳8ヶ月児(H15・
3・7からH15・5・8生まれ)

【予防接種・集団接種】

《三種混合・ジフテリア・百日せき・破傷風》

日時/11月1日(月)

●第一期初回は生後6ヶ月から6歳までに
3回接種、出来るだけ4歳までに完了して
ください

●第一期追加は、初回3回接種完了後、1
年～1年6ヶ月の間に1回接種

《ポリオ》

日時/11月12日(金)

●生後3ヶ月～90ヶ月までですが出来るだ
け3ヶ月～18ヶ月の間に2回服用してくだ
さい

*受付/いずれも午後2時～2時45分

*場所/いずれも保健センター

*母子手帳と予防票を必ず持参してくださ
い

*「予防接種ガイドブック」は毎回必ず読
んでください

【行政相談・心配ごと相談】

日時/10月18日(月)・25日(月)

/11月1日(月)

いずれも午後1時～4時

場所/玉泉苑

日時/11月8日(月) 午後1時～4時
場所/賀泉苑

【無料法律相談】

日時/10月25日(月) 午後2時～4時
場所/玉泉苑

各種相談

【行政相談・心配ごと相談】

日時/10月18日(月)・25日(月)

/11月1日(月)

いずれも午後1時～4時

場所/玉泉苑

日時/11月8日(月) 午後1時～4時
場所/賀泉苑

【無料法律相談】

日時/10月25日(月) 午後2時～4時
場所/玉泉苑

*行政相談・心配ごと相談は、毎週月曜日
(月4回 第1・3・4は、玉泉苑、第2は
賀泉苑)に開設しています。(第5月曜日と
祝祭日にあたる月曜日は開設しません)

*相談は予約制とします

*お問い合わせは、社会福祉協議会(82
3499)まで。

【健康相談】

日時/10月28日(木)

/11月15日(月)

いずれも午後1時半～3時

場所/保健センター

*持ち物/健康手帳

【母子の相談 教室】

《育児相談・あそびの広場》

日時/11月17日(水) 午前9時半～10時半

場所/保健センター

《育児相談》

日時/11月10日(水) 午前9時半～10時半

場所/西部公民館

*お問い合わせは、保健センター(82
3385)まで

10月は、井手地区の水道メーター検針月です。メーターボックスの上に物を置かないで下さい。



山吹ふれあいセンター

図書館情報



お問い合わせは82-5700まで

【開館日】 火曜日～日曜日

【開館時間】

10月～3月 午前10時～午後5時

☆10月・11月の休館日

10月 12・18・25・28日

11月 1・4・8・15・22・24・25・29日

☆貸出冊数および期間

●図書は1人12冊、2週間

●雑誌は1人5冊、2週間

●視聴覚資料は1人3点、1週間

☆主な新着資料の紹介

10月

◆一般書

「ゆめつげ」

畠中 恵

「偽りの館」

折原 一

「イマジジン」

清水義範

「鷹姫さまお鳥見女房」

諸田玲子

「二十四時間」

乃南アサ

「幻覚」

渡辺淳一

「ひかりのあめ」

オ・スヨン

「フランチエスカ・リア・ブロック
「ラブレター」

オ・スヨン

◆児童書

「ちゃんから町」

山本孝作

「はだかの王さま」 アンデルセン

「ビュンビュンきしゃをぬく」

ボンタン

☆10月・11月の図書館行事

《親子で楽しむ紙しばい》

●11月13日(土)

●11月20日(土)

《親子の絵本の会》

●10月16日(土)

●11月20日(土)

いずれも午後2時から

☆人形劇

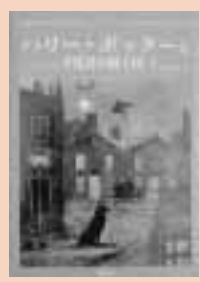
10月20日(水)

場所 玉川保育園

時間 10時20分から

演目 「三匹のきつね」「さむいの
がきらい」

劇団「ふたり」の方々による上演です。



「ハリ・ポッターと不死鳥の騎士団」上・下
J・K・ローリング 著

復活したヴォルデモートとの戦いはいつ始まるのか？吸魂鬼に襲われ、「不死鳥の騎士団」に助け出されたハリーは騎士団が重大な秘密を守っていることを知る。真実が明かされるシリーズ第5弾。



「かいじゅうになりたいミルクちゃん」
角野栄子 作

かいじゅうの家のこどもになったミルクちゃん。プチプチという弟もできました。ところが、弟のほうが大きい強そう。そこでミルクちゃんは…。人気シリーズの最新刊。



「九一歳の人生論」
日野原重明・瀬島龍三 共著

91年の歩み。「命をどう使うべきなのか考えること」「人間は自分本位の考え方を捨てた時点から強くなれる。」。二人で182歳の頂上対談をついに実現！日本を代表する二大長老が始めて語り合った「命の使い方」の極意。



「子どもが喜ぶおやつ」
上田淳子 著

著者が、小学生のために作るふだんのおやつを紹介。しかもローファットでローシュガー。栄養たっぷりのスコーンや大学いも、10分でできるソーセイジパイやパフェ、硬くカロリーダウンしたカスタードプリンなど。

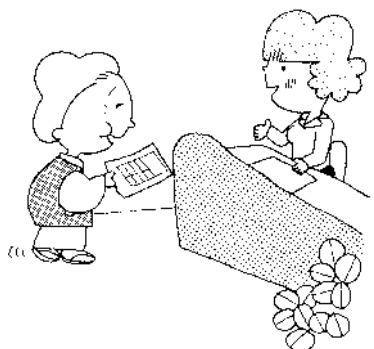
国民年金Q&A

Q、私は、国民年金に加入中のケガが原因で、障害基礎年金を受けることになりました。障害基礎年金の受給権者であっても国民年金に加入し、保険料を納めないといけないうのでしょうか。

A、障害基礎年金を受けている人は、国民年金の第1号被保険者として強制加入ですが、保険料の納付義務が免除されます。これを法定免除といいます。

障害基礎年金は障害の程度が障害等級の1級または2級に該当する障害の状態にある間受けられますが、障害の程度が軽くなると、障害基礎年金が支給停止になることがあります。

障害基礎年金が停止になり保険料を納付または免除申請をして承認を受けなかった場合、その後において新たな障害や死亡といった事故が発生しても年金が受けられないこととなります。



ごみ収集日程表(10月3週～11月2週)

★ごみは、朝9時までに出してください。

★カン、ビン、ペットボトル、発砲トレイ等は中身の見える袋で出してください。

★「カセットボンベ缶、スプレー缶」は別袋にして「その他」の日に出してください。

★粗大ごみの予約は、収集1週間前までに電話予約(TEL82-2001番)、もしくは衛生課窓口でお申し込みください。

※古紙(新聞、雑誌、ダンボールごとに分別のうえ)・紙パックの収集は毎週月曜日(すべての区)となりました。

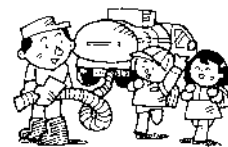
※4月より収集の曜日が変更になっている場合がありますのでご注意ください。

地区	区分	燃やすごみ	カン	ビン	粗大ごみ	ペットボトル	発砲トレイ等	その他
北区・南区・梅ノ木原国道24号線沿い	水無区	10月15、19、22、26、29日 11月2、5、8日	10月28日	10月21日	11月4日	10月14日 11月11日	10月27日 11月10日	10月20日 11月3日
玉水区	ライフプラザ木津川含む	10月14、18、21、25、28日 11月1、4、8、11日	10月27日	10月26日	11月4日	10月15日 11月12日	10月20日 11月3日	10月27日 11月10日
石垣区		10月14、18、21、25、28日 11月1、4、8、11日	10月28日	10月21日	11月4日	10月14日 11月11日	10月27日 11月10日	10月27日 11月10日
高月区		10月15、19、22、26、29日 11月2、5、9日	10月28日	10月21日	11月4日	10月14日 11月11日	10月27日 11月10日	10月27日 11月10日
多賀全区	上井手区	10月15、19、22、26、29日 11月2、5、9日	11月3日	10月20日	10月28日	10月14日 11月11日	10月21日 11月4日	10月27日 11月10日

ごみ収集に関するお問い合わせは、役場衛生課(TEL82-2001)まで。

し尿収集日程

収集日	し尿収集区域番号	収集区域
10月25日(月)	1、2、3、4、5	東部・北部
10月26日(火)	6、7-1、7-2、8-1、8-2	東部・西部
10月27日(水)	9、19-01、19-02、20	北・南・南部
10月28日(木)	10、13	上井手・水無
10月29日(金)	11、12、14、15、16、17、有王	高月・水無・玉水・有王
11月1日(月)	18	石垣



し尿に関するお問い合わせは、城南衛生管理組合(TEL075-631-5171)まで。

家庭・オフィスでできる 省エネ

unnecessary テレビのつけっ放しを
控えましょう

見る必要のないときにも
テレビをつけっ放しに
していませんか? 1日1時
間テレビの使用を控えま
しょう。



電気製品の主電源が入りっ放しに
なっていませんか

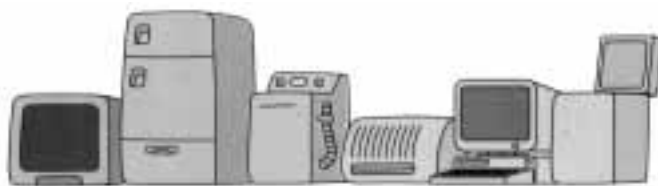
電気製品の待機消費電力
は決して小さくありませ
ん。リモコンでスイッ
チを切っても電力を消
費する機器がたくさんあります。電気製品
の主電源をこまめに切りましょう。



ごみの分け方・出し方

家電リサイクル法等の対象品

- テレビ・冷蔵庫・洗濯機・エアコン・パソコン・冷凍庫
大きさに関係なくごみには出せません。
購入された店
買い換えをされた店にご相談下さい。
(購入店が遠方の場合等やむえない場合、衛生課に連絡を)
パソコンは、メーカーに申し込んで下さい。
料金は「リサイクル料金」と店ごとに異なる「収集運搬
料金」の両方が必要です。



(8月20日から9月19日までの届出分・敬称略)

おめでたいイベントがっます

住所	赤ちゃん	届出人
井手	嶋田 咲	優
井手	内山 優身	雅雄
井手	坂井 善郎	忠明
井手	津川 圭大	直哉
井手	福島 そよ	勝信

(8月20日から9月19日までの届出分・敬称略)

住所	夫	妻
井手	中坊 敏也	金田 智恵子
井手	小林 勉	木村 祐子
多賀	寺村 保義	森川 真有



～井手町自然ガイドブックから～

アケビ (木通)

- ◆分類: アケビ科
- ◆分布: 本州・四国・九州
- ◆花期: 4～5月

雑木林の中などで、木や竹にからまって伸びているつる性の植物です。別々の葉に見えるのは小葉といい、実際は5枚の小葉が集まり1枚の葉になっています。春には花が咲き、秋には写真のような実ができて、つるからぶら下がっています。この実は茶色く熟すると食べられるので、昔の子どもたちは山に遊びに行ったときにはおやつ代わりに食べていました。また、ひもの代わりにして柴をくくったり、皮をはいでカゴを編んだり

りするのに使われました。

井手町では大正池近くのグラウンド付近など、あちこちに生えています。

公共施設電話番号一覧

名称	電話番号
井手町役場	82 - 2001
	2160
	2237
	2468
	3290
教育委員会 (学校教育課)	82 - 4333
山吹ふれあいセンター (図書館・社会教育課)	82 - 5700
いづみ人権交流センター	82 - 3380
いづみ児童館	4112
保健センター	82 - 3385
泉ヶ丘中学校	82 - 2070
井手小学校	82 - 2119
井手小学校有王分校	82 - 4412
多賀小学校	82 - 2112
玉川保育園	82 - 2153
多賀保育園	82 - 2225
いづみ保育園	82 - 4160
環境衛生センター	82 - 4651
学校給食センター	82 - 3617
井手町まちづくりセンター椿坂	82 - 3838
町立デイサービスセンター	99 - 4318
老人福祉センター「玉泉苑」	82 - 3499
老人福祉センター「賀泉苑」	82 - 5059
京田辺市消防署 井手分署	82 - 3000

まちのカレンダー
(10月12日～11月10日)

住民カレンダー		
月日	曜	行事
12	火	乳がん検診【視・触診・マンモグラフィ】(時間指定、保健センター) I T講習【便箋・封筒を作ろう!】(午後1時半～4時半、山吹ふれあいセンター) 和太鼓交流教室【第13回】(午後7時～9時、自然休養村管理センターホール)
13	水	乳がん検診【視・触診・マンモグラフィ】(時間指定、保健センター)
14	木	乳がん検診【視・触診・マンモグラフィ】(時間指定、保健センター) 手芸教室【かばんにアップリケと刺しゅう】(午前10時～、いづみ人権交流センター) I T講習会【ゆつくり学べるワード基礎】(午後1時半～4時半、いづみ人権交流センター)
15	金	健康相談(午後1時半～3時、賀泉苑) I T講習【便箋・封筒を作ろう!】(午後1時半～4時半、山吹ふれあいセンター) 太極拳教室(午後1時半～、いづみ人権交流センター)
16	土	I D E ゆうゆうスポーツクラブ(午前9時半～町内) 親子の絵本の会(午後2時～、山吹ふれあいセンター) I D E ゆうゆうスポーツクラブ【大人の部】(午後7時～9時、山城勤労者福祉会館)
17	日	
18	月	行政相談・心配ごと相談(午後1時～4時、玉泉苑) I T講習会【ゆつくり学べるワード基礎】(午後1時半～4時半、いづみ人権交流センター) 人権講座【きらめき】(午後7時半～9時半、いづみ人権交流センター) 出張徴収【北・南】
19	火	マタニティスクール②(午後1時半～3時半、保健センター) I T講習【自分の名刺を作ろう!】(午後1時半～4時半、山吹ふれあいセンター) ペン習字教室(午後1時半～、いづみ人権交流センター) 人権講座【きらめき】(午後7時半～9時半、いづみ人権交流センター)
20	水	育児相談・遊びの広場(午前9時半～10時半、保健センター) 人形劇(午前10時20分～、玉川保育園) カラオケ教室(午後1時半～、いづみ人権交流センター) 生き生きふれあいサロン【赤飯まんじゅう作り】(午後1時半～、玉泉苑)
21	木	手芸教室【かばんにアップリケと刺しゅう】(午前10時～、いづみ人権交流センター) 機能回復訓練(午後1時半～3時半、保健センター) I T講習会【ゆつくり学べるワード基礎】(午後1時半～4時半、いづみ人権交流センター)
22	金	平成16年度井手町戦没者追悼式(午前10時～、自然休養村管理センター) 大正琴教室(午前10時～、いづみ人権交流センター) I T講習【自分の名刺を作ろう!】(午後1時半～4時半、山吹ふれあいセンター) 太極拳教室(午後1時半～、いづみ人権交流センター) 天文台公開(午後7時半～9時、山吹ふれあいセンター天文台) I T講習【インターネット検索術】(午後7時半～9時半、山吹ふれあいセンター)
23	土	I D E ゆうゆうスポーツクラブ(午前9時半～町内)
24	日	美化運動2004(午前8時半～、町内)
25	月	行政相談・心配ごと相談(午後1時～4時、玉泉苑) I T講習【インターネット検索術】(午後1時半～4時半、山吹ふれあいセンター) 井手玉川大学【第3回】(午後1時半～、自然休養村管理センター) 無料法律相談(午後2時～4時、玉泉苑)
26	火	ペン習字教室(午後1時半～、いづみ人権交流センター) 和太鼓交流教室【第14回】(午後7時～9時、自然休養村管理センターホール) I T講習【インターネット検索術】(午後7時半～9時半、山吹ふれあいセンター) 出張徴収【多賀】
27	水	I T講習【インターネット検索術】(午後1時半～4時半、山吹ふれあいセンター)
28	木	健康相談(午後1時半～3時、保健センター) トールペイント教室(午前10時～、いづみ人権交流センター)
29	金	大正琴教室(午前10時～、いづみ人権交流センター) 機能回復訓練(午後1時半～3時半、保健センター) 太極拳教室(午後1時半～、いづみ人権交流センター) I T講習【インターネット検索術】(午後7時半～9時半、山吹ふれあいセンター)
30	土	I D E ゆうゆうスポーツクラブ(午前9時半～町内)
31	日	みんなでウォーキング(午前7時50分～、井手コース 保健センター前・多賀小学校前集合) I D E ゆうゆうスポーツクラブ【きのこ散策】(午前9時半～町内)
11/1	月	無火災デー防火バレード 行政相談・心配ごと相談(午後1時～4時、玉泉苑) 三種混合(受付:午後2時～2時45分、保健センター)
2	火	生活習慣病予防教室①(午前10時～正午、保健センター) ペン習字教室(午後1時半～、いづみ人権交流センター)
3	水	文化の日
4	木	機能回復訓練(午後1時半～3時半、保健センター)
5	金	太極拳教室(午後1時半～、いづみ人権交流センター)
6	土	第25回井手町文化祭(午前10時～午後4時、自然休養村管理センター他) 第20回井手町青少年の主張大会(午後2時～4時、自然休養村管理センター)
7	日	第25回井手町文化祭(午前9時30分～午後2時半、自然休養村管理センター他)
8	月	1歳半健診(受付:午後1時～1時半、保健センター) 行政相談・心配ごと相談(午後1時～4時、賀泉苑) I T講習【技ありメール術】(午後1時半～4時半、山吹ふれあいセンター)
9	火	和太鼓交流教室【第15回】(午後7時～9時、自然休養村管理センターホール) I T講習会【エクセル基礎】(午後7時～9時半、いづみ人権交流センター)
10	水	育児相談(午前9時半～10時半、西部公民館) 手芸教室【パンフラワー寄せ植え】(午前10時～午後1時半～、いづみ人権交流センター) I T講習【チラシ・ラベル作成①】(午後1時半～4時半、山吹ふれあいセンター)



発行: 京都府綴喜郡井手町役場
編集: 総務部企画財政課
井手町ホームページ
<http://www.town.ide.kyoto.jp/>
E-mail: idekika@silver.ocn.ne.jp

