

# 12

2004  
平成16年12月  
No. 387

## 広報

# いで

## 第25回井手町文化祭

ときめき・ふれあい・生涯学習



25回目を迎える井手町文化祭（文化祭実行委員会主催＝小川俊雄委員長）は、11月6日（土）と7日（日）の両日にわたって盛大に行われ、会場となった自然休養村管理センターや山吹ふれあいセンター、府立山城勤労者福祉会館はたくさんの人にぎわいました。

文化祭は、農業祭や商工祭、健康のつどい、菊花展、カラオケや舞踊などの舞台発表、青少年の主張大会、DOBOCON（ドボコン）など盛りだくさんの催しが行われました。



紅葉の中、軽快にサイクリング

山吹MTBチャレンジフェスタ2004が祝日の11月23日(火)に開かれ、町内をはじめ遠くは三重県や岐阜県からMTB(マウンテンバイク)愛好家に参加しました。

紅葉の大正池・万灯呂山をサイクリング  
山吹MTBチャレンジフェスタ 2004



絶景の万灯呂山で一服

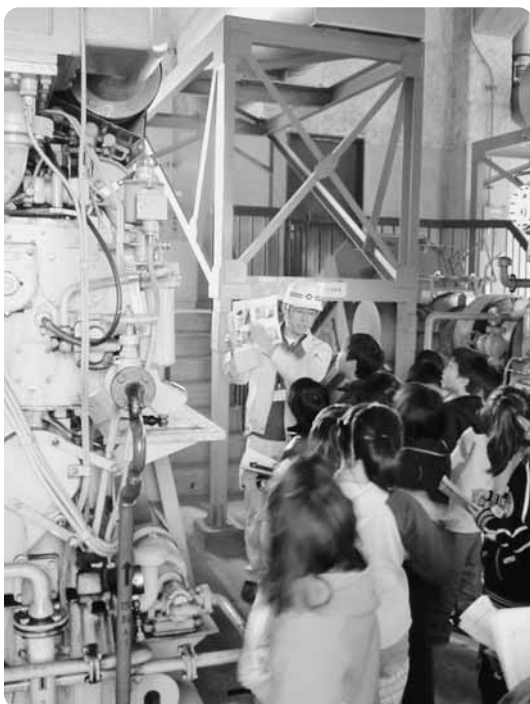
同フェスタは、町商工会青年部(宮本誠部長)の主催で行われたもので、スピードを競うのではなく、町の自然を満喫しながら、自分のペースでMTBを楽しんでもらおうと毎年この時期に行われています。11回目を迎えた今回は、6歳から68歳までの男女約170人が集まり、午前10時に山吹ふれあいセンター前をスタートしました。



自転車をゲット!!

今回のコースは、ふれあいセンター前からフルーツラインを経て、龍王の滝から大正池へ向かい、4月に完成したグリーンパークで休憩し、林道を通って万灯呂山展望台へ。展望台での昼食の後は、フルーツラインを経てふれあいセンターへ戻るルートを設定。

万灯呂山展望台に到着した参加者たちは、商工会女性部の手づくりおにぎりや井手の里汁に舌鼓を打ち、見頃となっている大正池周辺の紅葉に見とれながら一息ついていました。



ポンプ場を見学する児童たち

このあと、山吹ふれあいセンターへ移動し、自転車などの豪華賞品が当たるビンゴゲームに参加。抽選は、司会者の「ビンゴ!」の声にあわせ、参加者らは「シュート!」と声をあげ、大変盛り上がりつつありました。

参加者は、「いいお天気で秋の紅葉の中を走って楽しかったです」と秋を満喫しながらサイクリングが楽しめたことに、とても満足していました。

11月24日(水)、井手小学校(木下恵三郎校長)の4年生(56人)が社会科の授業で合数ポンプ場を見学しました。

### 井手小学校4年生 合数ポンプ場を見学

ポンプ場に着いた児童たちは、「ポンプが何台もあるのはなぜですか」「故障したことはありませんか」などの質問に建設課職員から説明を受けた後、ポンプを制御する「操作室」や水を排水する「スクリーンポンプ」、木津川の高い水位にも対応できる「調圧槽(ちようあつそう)」などを見学し職員の説明を熱心に聞き、メモを取っていました。

今年には日本列島に台風が数多く上陸し、京都府北部をはじめ各地で甚大な被害が起きました。本町でも、木津川の水位上昇による各樋門(町内4ヶ所)の操作出動があり、合数ポンプ場も3回稼働させ内水排除を行いました。幸い町内では被害はありませんが「災害は忘れたころにやってくる」と言われるように日頃から気象変化などに関心を持つようにしましょう。

全線複線化を目指して  
JR奈良線  
複線化促進協議会総会

11月1日(月)、JR奈良線複線化促進協議会(会長「汐見明男井手町長」)の平成16年度総会が山城勤労者福祉会館で開催されました。

開会にあたり汐見町長は、「昨年は東福寺と玉水駅にすべての快速停車が実現しました。これは、JR西日本と京都府のおかげです。今後も促進協議会として、全線複線化に向けて活動します」と挨拶。続いて土肥JR西日本京都支社次長、田坂京都府議会議長、奥原山城広域振興局長らが挨拶。総会では、平成15年度決算、平成16年度事業計画・予算などを承認しました。



挨拶をする汐見町長



総会の様子

様々な催しに大にぎわい  
第25回井手町文化祭

第25回文化祭開会の挨拶で小川俊雄実行委員長は、「25回目を迎えた文化祭は、作品展・商工祭・農業祭・舞台発表・青少年の主張大会など盛りだくさんの内容です。2日間楽しんでいただき、大いに交流をしてください。これからも生涯学習、地域文化の発展に努力します」とあいさつ。自然休養村管理センターホールの舞台上では、保育園児や小学生の歌や踊りをはじめ、いづみまなび教室のメンバーによる大正琴演奏や太極拳の演技「左馬」による和太鼓演奏、エコーたちばなによるコーラス、一般参加者からのカラオケや踊りなど2日間で計22組の舞台発表がありました。会場では割れんばかりの拍手が響きわたり、出演者に花束が贈られる光景も見られました。

また、同センター2階では、町英語指導助手のジョン・ライスさんとその友人ボランティアによる「ジャックオーランタンづくり」が催され、親子でかぼちゃをくりぬいてランタンを作り、本場のハロウィンながらろうそくを灯していました。

山城勤労者福祉会館では、各サークルや教室、一般からの力作が会場に所せましと展示され、中にはちぎり絵などの体験ができるコーナーなどもあり、訪れた人たちは実際に体験していました。

また、山吹ふれあいセンターでは、井手町図書館の本のリサイクル市が、3階ではお茶席が設けられ、駐車場では、うどんや天ぷら、焼きいも、金魚すくいなどの模擬店、新鮮野菜等の即売会のほか、菊花の展示や京田辺市消防署井手分署による消火器を使った消火体験コーナーなども催されていました。

また、毎年大人気のDOB OCON(ドボコン)では、課題文字を「菊」「里山」などに設定し、参加者はシヨベルカーを操作して一生けん命に字を書き上げていました。

井手町文化祭の開会の式典冒頭に、本町の町政振興のために貢献していただいた方に

対して、自治功労者の表彰が行われ、汐見町長より表彰状と記念品が贈呈されました。なお、表彰された方々は次のとおりです。(敬称略)

- 自治功労者表彰  
鷲山 妙子(南区)  
南本 徳弘(田村新田区)  
第15回菊花展示会入賞者  
(敬称略)
- 【京都府知事賞】  
● 3鉢花壇の部 吉川 脩
- 【井手町長賞】  
● 3鉢花壇の部 横田 梢造
- 単鉢の部 中坊 修
- 【井手町議会議長賞】  
● 3鉢花壇の部 木田 健一
- 単鉢の部 山本 正成
- 【菊花会会長賞】  
● 3鉢花壇の部 田中 博文
- 単鉢の部 飯田 文字
- 【井手町美しい町づくり推進協議会会長賞】  
● 3鉢花壇の部 横田 和雄
- 単鉢の部 木田 文雄
- 【井手町社会福祉協議会長賞】  
● 3鉢花壇の部 古川 好男
- 単鉢の部 中坊 溥

第6回町長杯大会開催  
町老連グラウンドゴルフ同好会

11月22日(月) 町老人クラブグラウンドゴルフ同好会(小川俊雄会長)主催の「第6回町長杯グラウンドゴルフ競技大会」が新四郎山グラウンドで行われました。

会場に集まった、70人の参加者たちは、小春日和の中、和気あいあいとプレーを楽しみました。

なお、試合結果は次のとおりです。(敬称略)

優勝	南 秀雄	34打
準優勝	稲見 道博	34打
第3位	今西 章雄	36打
第4位	児玉 拓	37打
第5位	横田 竹治	39打
第6位	芝田 俊雄	39打
第7位	古川 優	40打
第8位	堤 邦彦	40打
第9位	西田 勝	41打
第10位	阪田 絹子	41打



熱戦が繰り広げられました

# すなっぷい



▲10月27日(水)、泉ヶ丘中学校生徒会(上島慎太郎会長)が、台風23号で大きな洪水被害を受けた府北部地域に届けてもらおうと、全校生徒に呼びかけて学校で集めたタオルを社会福祉協議会(西島隆三会長)に託しました。大小さまざまなタオルや雑巾約400枚など、ダンボール7箱分を集め、社会福祉協議会により10月28日(木)に大江町に届けられました。



▲11月13日(土)、井手町まちづくり塾(西島誠塾長)主催の「マンドリンと踊りの夕べ」がまちづくりセンター椿坂で開かれました。宇治市で活動するマンドリンサークル「宇治マンドリンアンサンブル・フロラ」のメンバーと塾員で日本舞踊の師範でもある松本美智子さんらが出演して行われました。会場では演奏と踊りが披露され、訪れた約60人の来場者たちは、用意されたおでんとおにぎりに舌鼓を打ちながら大きな拍手を送っていました。



◀11月13日(土)、井手共同作業所(乾喜代子所長=6人)では、住民に作業所の存在と役割を広く知ってもらおうと『作業所まつり』が玉水公民館を会場にして行われ、多くの人でにぎわいました。

このまつりは、作業所内の活動だけでなく、地域に根付いた活動を展開していこうと企画されたもので、周辺住民とのふれあいと日ごろのお礼の意を込めて行われ、今回で3回目。

会場では、町社会福祉協議会や町障害児(者)父母の会をはじめ、町商工会、町身体障害者協会、民生児童委員、また一般からのボランティアらが協力し、バザーや各種模擬店、自主製品の販売、などの運営をサポートし、各模擬店それぞれに通所生の名前が掲げられ、「店長」となって、販売していました。

正午前には、焼きそばやフランクフルトなどの模擬店はほとんどが売り切れ状態となり、午後から行われた、アトラクションでは井手小学校4年生の児童も参加してパラバルーンやアイーン体操、パン食い競争などが行われました。





▲11月20日(土)、「山背古道かるた」大会がまちづくりセンター椿坂で開催され、保育園児・小学生ら約70人が参加しました。  
かるたは平成13年より4年間をかけ、ウォーキングイベント「探検ゲーム」の中で参加者に山背古道の風物を記した絵札・字札を募集し、今年完成したものです。会場では保育園児がかるた遊びを楽しんだ後、小学生の勝ち抜き戦が行われ、熱戦を繰り広げました。



▲11月24日(水)、長寿食料理教室グループ(小川俊雄代表)が自然休養村管理センターで料理教室を開催しました。  
この取り組みは、高齢者を対象に行い、受講者は男性を中心に募集し、井手町食生活改善推進員協議会(西田順子代表)の協力を得て講習会を行いました。  
参加された皆さんは、普段包丁を持ったことがない方がほとんどで、なれない手つきながらも、「鯖のミルク煮」「かぼちゃのガーリックソテー」「洋風茶碗蒸し」「豆腐とわかめのみそ汁」などを料理しました。



▲消防団員同士の交流を目的に行われている、井手町消防団ソフトボール大会が泉ヶ丘中学校で行われ、10チームが参加して熱戦が繰り広げられました。なお試合結果は次のとおりです。  
優勝 第2分団第2部(西部区) 準優勝 第1分団第3部(石垣区)

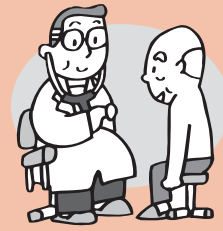


▲城陽から木津へと続く山背古道全線23キロメートルをコースにして歩く「山背古道とことんウォーキング」が祝日の11月23日(火)に開催されました。  
とことんウォーキングは、山背古道推進協議会の主催で、山背古道探検隊が後援して行われたもので今年で10回目。当日は、城陽駅前、木津町南垣外公園のスタート地点で、あわせて約700人の参加者が集まり思い思いのペースで歩いていました。  
コースの途中には、「ほっとコーナー(休憩所)」が、中天満神社(城陽市)、井手町まちづくりセンター椿坂(井手町)、JR棚倉駅前(山城町)の3ヶ所にそれぞれに設けられ、まちづくりセンター椿坂では、カジカガエル保護友の会やまちづくり塾によるせんべいや柿、陶器などの販売が行われ多くの来場者でにぎわっていました。



▲京田辺市消防署井手分署にこのほど新型消防車が配備されました。平成4年12月の井手分署開設より12年間稼動していた消防ポンプ車の更新時期を迎え、新たに配備されたもの。  
今回配備された消防車は、700ℓの水槽が搭載されており防火水槽などの水利が近くない場所でも単独で5分から10分の放水が可能で、山林などの火災現場でのいち早い初期消火が可能になります。

## 保健センターより お知らせ



### 胃・大腸がん検診の 実施について

今年度も、40歳以上の方を対象に胃・大腸がん検診を平成17年2月22日～25日の4日間実施します。

詳しくは12月末頃に各戸配布予定の「受けよう胃・大腸がん検診」をご覧ください。添付されている申込書に必要事項を記入のうえお申し込みください。

### 薬物乱用は 「ダメ、ゼッタイ。」

薬物乱用の防止は薬物を乱用する一部の人だけの問題ではありません。大切なのは、乱用者以外の多数の人々によって薬物乱用を許さない社会環境づくりをすることです。自分だけは大丈夫と思って誤った知識を信じ込んで、薬物乱用を許してしまうかもしれません。しかしいったん薬物乱用に走ってしまうと、中枢

神経（脳）が侵され、その後遺症が一生続きます。自分の意思でやめられなくなってしまう、依存症もあります。薬物乱用は1回でも「ダメ、ゼッタイ。」です。

### 献血受付時に本人確認 のため証明書の提示に ご協力をお願いします

平成16年10月1日より、献血受付時に献血される方ご自身を証明できるものを提示していただく制度が全国一斉にスタートしました。献血後の最先端の検査方法によっても血液中の微量のウイルスは検出できないことがあり、輸血用血液の安全性向上を図るためには、問診時の正しい申告が重要です。

一部の献血者に、自身が感染症に感染しているか確認す

るために献血したり、氏名・住所などを偽り、なりすまして献血したりする方があり、輸血用血液の安全性確保上の大きな問題となっています。輸血による感染拡大を防止し、献血者の方の健康を守るためには、迅速な調査が必要ですが、今後、献血の際に、ご自身を証明できる物のご提示をお願いいたします。皆様のご理解とご協力をお願いします。

### 《提示物の例》

公的機関が発行するもの（運転免許証・パスポート・健康保険証・年金手帳など）  
発行時に本人確認がなされている証明書（学生証・社員証・身分証明証など）  
公的機関・赤十字が発行する郵便物（公共料金通知書・輸血依頼書など）

## 医療従事者・調理師業務従事者の 届出は1月14日までに

資格等の区分	届け先
すべての医師・歯科医師・薬剤師	京都府山城北保健所 企画調整室 TEL0774-21-2199
歯科衛生士・歯科技工士で12月31日現在、京都府内を就業地として業務に従事している方	京都府保健福祉部医療室 TEL075-414-4749
保健師・助産師・看護師・准看護師で12月31日現在、京都府内を就業地として業務に従事している方	就業地が京都市内 京都府保健福祉部医療室 TEL075-414-4749
	就業地が京都市以外の府内 就業地の最寄の府保健所 京都府山城北保健所企画調整室 TEL0774-21-2199
調理師で12月31日現在、京都府内を就業地として調理の業務に従事している方	京都府山城北保健所衛生室 TEL0774-21-2912

## 農業委員会からの お知らせ



農地を守り有効利用するために

### 農地の無断転用を 無くしましょう

農地の転用には許可が必要ですが（市街化区域内は届出）

◎農地転用とは

農地を住宅、工業用地、道路、山林などの農地以外の用途に転換することです。

対象の土地が農地であるかどうかは、近況で判断されません。

地目が農地であれば耕作がされていなくても農地性があがる限り農地です。また地目が農地でなくても肥培管理がされていれば農地とみなされ、転用には許可が必要です。

一時的な農地転用にも許可が必要ですが

無断転用（許可を得ない転用）には厳しい措置が講じられます。許可を得ない転用者には、都道府県知事が工事を

どを中止させ、もとの農地に復元させることもできます。これに従わない場合は、刑罰の対象となります。

農地転用の手続きについては、まず事前に農業委員会へご相談ください

農地法の許可申請は、毎月20日が締切です（20日が土・日曜日・祝日の場合は、その後日が締切日になります）

\*お問い合わせは、農業委員会事務局（産業課内 82 2 001）まで

### 食の安心・安全セミナー

日時/平成17年1月20日（木）  
午後2時～4時

場所/文化パルク城陽  
（城陽市寺田今堀1番地）

テーマ/鳥インフルエンザと食の安心・安全について

申込方法/電話・FAX・郵送・Eメールのいずれかにより、住所・氏名・電話番号・保育ルーム希望の有無を明記の上、お申し込みください

申込期間/平成17年1月4日～1月11日

〒611 0021

宇治市宇治若森7 6

山城広域振興局農林工部

0774(21)3211

FAX 0774(22)8865

Eメール  
yamashin-no-kikaku@mail.pref.kyoto.jp

## John's Life in IDE

～こんにちは  
ジョン・ライスです～



こんにちは、みなさんお元気ですか。冬も近く秋の過ぎやすい季節を思い思い楽しく過ごされていることと思います。最近私はとても急がしい日々を過ごしました。なぜなら11月6、7日に井手町では文化祭が開催されたからです。私にとって2回目の文化祭ですのでたくさん興味深い展示作品やおいしい食べ物や再び食べることができました。舞台では保育園や小学校の子ども達が踊りや劇を発表しており、保育園や小学校の先生達が舞台の袖で一緒に歌いながら見守っている姿をみて、先生も一緒になって頑張っているのだと思いました。発表していた保育園には月に1回、英語を教えに行っていますし、小学校にも週1回行っているのですが、いつも遊んでいるときに見せる顔とは違い、一生懸命がんばっているぞ」ということが伝わってきました。

日曜日は私の主催するジャックオーランタンづくりを行いました。何人の参加

者が来てくれるか心配でしたがたくさん親子連れに来てもらうことができました。にうれしかったです。私たちはジャックオーランタンづくりとハロウィンビンゴを行いました。ジャックオーランタンはオレンジ色の大きなかぼちゃの上の部分を切り抜き、中身の種を取り出します。そしてかぼちゃの横を顔の形に切り取り、中に「ろうそく」を入れて蓋をしてできあがりです。ランタンに火をともしと顔の部分から光がもれてとても幻想的な雰囲気になります。アメリカのほとんどの家庭ではハロウィンの日にジャックオーランタンをつくり玄関の前にかざります。最初うまくできるか心配でしたが、さすがお母さん達は包丁の使い方が上手で大きなかぼちゃだけでなくとても包丁を入れていく小さなかぼちゃも手際よくジャックオーランタンにしていました。全て



の組がジャックオーランタンを作り終え、部屋を暗くしランタンに火をつけました。まさにハロウィンの夜を再現したような瞬間でした。参加してもらったみなさんがジャックオーランタンづくりを楽しんでくれたと思います。私は作ったかぼちゃをみなさんが持って帰ってくれるか心配していました。なぜなら、大きく重いかぼちゃでしたし、みなさんつくるだけで十分だ、と考えていたからです。しかし、全部持って帰っていただけだったので本当にうれしかったです。

けがもなくジャックオーランタンづくりは大成に終わったと思います。しかし私ひとりの力では成功はなかったと思います。お忙しいなか応募し集まっていたいただいた参加者のみなさん、お手伝いをしていただいたボランティアのみなさん本当にありがとうございました。



## 12月は、 地球温暖化 防止月間です

地球温暖化をもたらす二酸化炭素(CO<sub>2</sub>)は、家庭や事業所などでエネルギーを消費することによって生じています。特にこの時期は、暖房機器の使用や自動車の交通量の増加など、CO<sub>2</sub>の排出も多くなります。毎年12月は「地球温暖化防止月間」です。温暖化に対する正しい知識を身につけ、私たち一人一人が温暖化の防止に取り組んでいきましょう。

### 地球温暖化クイズ

Q1 1990年と比較して、2100年には地球の平均気温が最大何℃上昇することが予測されているでしょうか。

5.8 3.6 1.4

Q2 温暖化がもたらす影響の一つに、海面水位の上昇が挙げられます。日本で65cm海面が上昇した場合、日本の砂浜の何割が水没すると予測されているでしょうか。

80% 50% 30%

Q3 家庭から排出される二酸化炭素のなかで、最も多くの割合を占めているのは何でしょうか。

自家用自動車  
照明・家電製品など  
暖房



## 第20回町民駅伝競走大会 参加チーム募集

日時/平成17年1月16日(日)  
開会式…午前8時半  
スタート…午前10時15分  
場所/自然休養村サブセンター(スタート・ゴール)  
1区(2.7km)自然休養村サブセンター  
山吹ふれあいセンター  
2区(2km)山吹ふれあいセンター  
JR玉水駅  
丸山駐車場  
3区(1.1km)JR玉水駅  
丸山駐車場  
4区(2.5km)丸山駐車場  
山吹ふれあいセンター  
5区(2.4km)山吹ふれあいセンター  
自然休養村サブセンター  
チーム編成/高校生以上で1チーム5名(補欠2名)ただし1チームにつき2人まで中学生の参加が認められます(各區別、職域、体協加盟クラブチームなど)

参加申込/体育協会事務局(社会教育課内) 82 5700へお申込ください。申し込みの際は、誓約書を必ず提出してください。

申込締切/平成17年1月10日(月)まで  
その他/  
●健康管理には充分注意して各自の責任において参加してください。大会中に発生した事故・傷害等については応急処置のみは行いますがその後の責任は一切負いません。(体育協会で傷害保険に加入していません)

●大会当日は、警察官及び黄色いジャンパー(体育協会)の各役員の指示に従ってください。  
●当日は9時15分より「第13回ジョギング大会」を自然休養村サブセンターをスタート・ゴールに開催します。

主催/井手町体育協会・井手町教育委員会  
後援/井手町・井手町体育指導員会・IDE ゆうゆうスポーツクラブ・洛南タイムス社

### 恩給欠格者、引揚者の皆様へ

旧軍人などで恩給等を受けていない恩給欠格者の方(該当する遺族の方を含む)終戦に伴い本邦以外の地域から引き揚げてこられた方に内閣総理大臣名の書状等を贈呈しています。

なお引揚者の請求期限は平成17年3月31日となっています。

請求書類は、役場福祉課の窓口においています。

お問い合わせは、福祉課(82 2001)又は、独立行政法人平和祈念事業特別基金(0120 234 933)まで。

### IDEゆうゆうスポーツクラブ からのお知らせ

今年度より大人のためのスポーツ活動が始まっています。毎月第3土曜日の夜7時から、山城勤労者福祉会館でスポーツを楽しんでいます。

種目は、卓球、バドミントン、テニスです。初めてでも、お一人でも気軽に参加してください。

次回は、12月18日(土)です。  
\*会員以外の方も参加できます。  
\*体育館用の上靴をご用意ください

### 山城地域戦略会議の開催について 山城地域の将来像をともに語る

今年度発足した京都府山城広域振興局では、地域の発展と住民福祉の向上を実現する指針として、山城地域振興計画を策定するため、市町村や有識者の方々各分野で実践活動に取り組まれている関係者の皆さんの参加を得て、「山城地域戦略会議」を3回にわたり開催してきました。

その中でいただいた様々な提言などをもとに、「第4回山城地域戦略会議」では広く住民の方々の参加も募って、振興計画の中間案をテーマとして地域の将来について議論いただくとするものです。

日時/12月21日(火)午後2時  
場所/文化バルク城陽ふれあいホール(城陽市寺田今堀1番地)  
内容/  
●山城地域振興計画中間案の説明  
●計画検討ワーキンググループからの報告  
●意見交換  
\*お問い合わせは、山城広域振興局企画振

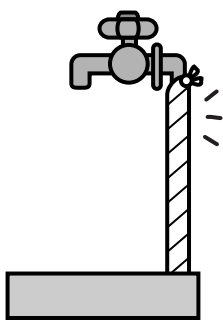
興室(0774 21 2049)まで

### 水道管の冬じたく

早朝の気温が0 以下の日や「低温注意報」が発令された日、特に風がよく当たる北向の水道管や地上にむき出しになっている水道管は、中の水が凍ったり破裂したりする恐れがあります。早めに水道管に冬じたくをしてあげてください。

#### 防寒の仕方

- 屋外に露出している水道管には、保温材や布切れなどを巻く
- 低温注意報発令のとき、浴槽などに蛇口から微量の水を出しておく
- 凍結したときは、蛇口の上にタオルをかぶせ、ぬるま湯をかけながら時間をかけて解凍する



布切れなどをビニールテープで巻く

### 年末の交通事故防止府民運動 12月11日~31日

今年もあとわずかとなりました。年末は交通事故が多発する傾向にあります。一人ひとりが思いやりをもって交通事故のない安全な1年の締めくくりにしましょう。

- 「年の瀬も ゆとりと笑顔で 事故はなし」
- 高齢者の事故防止
- 飲酒運転の追放
- 薄暮時と夜間の事故防止



\*お問い合わせは、田辺警察署 ( 63 0 110 ) まで

## 講座・教室

### 【和太鼓教室】

日時/12月14日(火)・28日(火)  
いずれも午後7時～9時

場所/自然休養村管理センターホール

\*お問い合わせは、いづみ児童館 ( 82 4112 ) まで。

### 【いづみまなび教室】

#### 《大正琴》

日時/12月24日(金) 午前10時  
持ち物/大正琴・楽譜

#### 《トールペイント》

日時/12月16日(木) 午前10時  
持ち物/筆・トールペイント用絵の具・材

#### 《太極拳(入門・初級)》

日時/12月17日(金)・24日(金)  
いずれも午後1時半

持ち物/運動できる服装・上履き

#### 《ペン習字》

日時/12月21日(火) 午後1時半

#### 《カラオケ》

日時/12月22日(水) 午後1時半

#### 《手芸》

日時/12月18日(土) 午後1時  
持ち物/はさみ・箱・ボンド・メッシュ用

糸

\*場所/いずれも、いづみ人権交流センター研修棟

\*各教室の材料費等は自己負担となります。

【生き生きふれあいサロン】

《クリスマスパーティー》  
日時/12月15日(水) 午前11時半  
場所/玉泉苑

#### 《演芸会》

日時/1月19日(水) 午後1時半  
場所/賀泉苑

対象/いずれも60歳以上の方および障害のある方

費用/いずれも200円

\*毎月10日発行の「ボランティアバンクだより」で、ふれあいサロンの詳しい内容をお知らせします

## 健康

### 【機能訓練事業】

日時/12月21日(火)・1月13日(木)  
いずれも午後1時半～3時半

場所/保健センター

対象/40歳以上

\*お問い合わせは、保健センター ( 82 3385 ) まで

## 子育て

### 【予防接種・集団接種】

《ツベルクリン反応検査》  
日時/12月14日(火)

#### 《BCG》

日時/12月16日(木)

●生後3ヶ月～4歳までですが出来るだけ早い時期に受けて下さい

\*受付/いずれも午後2時～2時45分

\*場所/いずれも保健センター

\*母子手帳と予防票を必ず持参してください

## 各種相談

### 【行政相談・心配ごと相談】

日時/12月20日(月)・27日(月)  
いずれも午後1時～4時

場所/玉泉苑

日時/12月13日(月) 午後1時～4時

場所/賀泉苑

### 【無料法律相談】

日時/12月27日(月) 午後2時～4時

\*「予防接種ガイドブック」は毎回必ず読んでください  
\*お問い合わせは、保健センター ( 82 3385 ) まで

場所/玉泉苑

\*行政相談・心配ごと相談は、毎週月曜日(月4回 第1・3・4は、玉泉苑、第2は賀泉苑)に開設しています。(第5月曜日と祝祭日にあたる月曜日は開設しません)

\*相談は予約制とします

\*お問い合わせは、社会福祉協議会 ( 82 3499 ) まで。

### 【健康相談】

日時/12月20日(月) 午後1時半～3時

場所/保健センター

\*持ち物/健康手帳

\*お問い合わせは、保健センター ( 82 3385 ) まで

## 平成17年度井手町建設工事等指名競争入札参加資格審査申請について

町内受付 (土木・建築・舗装・水道・コンサルタント・物品・一般廃棄物)

受付期間 平成17年1月7日(金)～平成17年1月31日(月)

作成要領配布期間 平成16年12月13日(月)～平成17年1月31日(月)

期間中の受付日時 平日午前9時～12時・午後1時～4時まで受付(土曜日、日曜日、祝日は除く)

\*お問い合わせは、建設課 ( 82 2001 ) まで

### 建設工事の入札参加資格審査申請書の受付ができない者

建設業法第3条の規定による国土交通大臣又は都道府県知事の許可を受けていない者。

成年被後見人、被保佐人並びに破産者で復権を得ない者。

建設工事入札参加資格申請書を提出するときに町税、町上下水道使用料、介護保険料、暮らしの資金貸付、町営住宅等使用料、住宅新築資金等貸付事業、保育料、消費税又は地方消費税等を滞納している者。

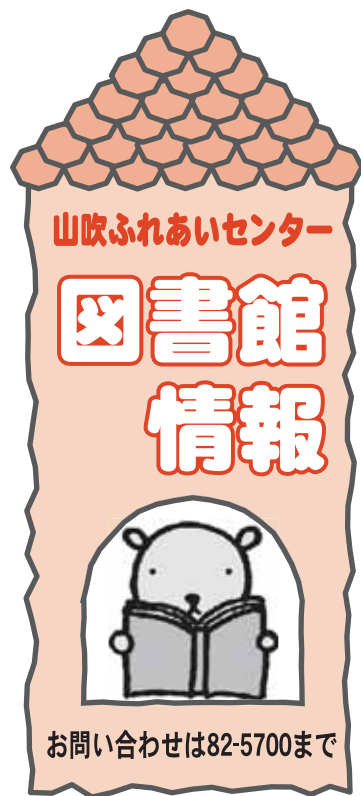
資格審査申請書を提出するときまでに井手町が発注した建設工事に係る債務を履行していない者。

建設工事の指名競争入札の参加資格の審査を行う会計年度日以降に経営事項審査を受けていない者。

資格審査基準日の1年7月前の日の直後の営業年度終了の日以降に受けた直近の経営事項審査において審査対象に選択した直前2年又は3年の営業年度に完成工事高のない者。

資格審査申請書及びその添付書類に故意に虚偽の事実を記載した者など。

12月は、井手地区の水道メーター検針月です。メーターボックスの上に物を置かないで下さい



【開館日】 火曜日、日曜日

【開館時間】

10月〜3月 午前10時〜午後5時

☆12月・1月の休館日

●12月13・20・24・27〜31日

●1月1〜4・11・17・24・27・31日

☆貸出冊数および期間

●図書は1人12冊、2週間

●雑誌は1人5冊、2週間

●視聴覚資料は1人3点、1週間

☆主な新着資料の紹介 12月

◆一般書

「霧笛荘夜話」

「なんくるない」 よしもとばなな

「『新規範熱血ポピンちゃん』山田詠美

「義経」

「藤壺」

浅田次郎

宮尾登美子

瀨戸内寂聴

「知りたがりやの猫」

林真理子

「愛、トスカーナ」

リチャード・ポール・エヴァンス

◆児童書

「美女と野獣」

ポーマン夫人

「プラネタリアム」

梨屋アリエ

「おもちゃの工作ランド」成井俊美

☆12月・1月の図書館行事

《親子で楽しむ紙しばい》

1月8日(土)

午後1時半から

《親子の絵本の会》

12月18日(土)

1月15日(土)

いずれも午後2時から

《雑誌のリサイクル》

12月11日(土)〜17日(金)

《クリスマス・お正月・トリの本の

展示》

12月11日(土)〜26日(日)

### 寿限無 斉藤 孝

あるところに、それは長い名前の男の子がいました。その子の名前は、寿限無寿限無五劫のすりきれ…。ページをめくって寿限無を唱える。声に出して読むのが楽しい、愉快的絵本。



### 天小森教授、100点満点ひきうけます 野村一秋

かあさんと100点とったらハワイに連れて行ってもらう約束をした哲平。どんな手を使ってでも100点をとろうと、またまた、天小森教授に助けを求めますが、教授が教えてくれる方法は変な方法ばかり…。



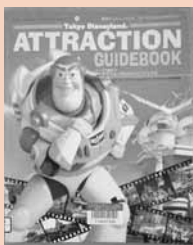
### ワーキングガール・ウォーズ 柴田よしき

墨田翔子、37歳、未婚、入社15年目、有名企業企画部係長。恋人・人望ともになし。でも、それが何か？これぞ「おひとり様」の胸のうち！働く女の本音と弱音を描いた本格「負け犬」小説。『小説新潮』掲載を単行本化。



### 東京ディズニーランド アトラクションガイドブック

ディズニーファン編集部/編  
アトラクションのデータはもちろん、効率的に楽しむためのテクニックなどを網羅。プランづくりのベースとして最適。切り取ってパークで使えるアトラクション早わかりインデックスも掲載する。



## 国民年金 Q&A

Q、私は勤めていた会社を退職して自営業を始めました。会社に勤めていたときは、第2号被保険者として厚生年金に加入していました。

今回、自宅に社会保険事務所から勧奨状「第1号・第3号被保険者資格取得勧奨」が届きましたが、年金について、何か手続きが必要でしょうか？

A、第1号被保険者への加入手続きはお済みですか。

今回、会社を退職して自営業を始めたことにより、厚生年金の第2号被保険者から国民年金の第1号被保険者に変更する必要があります。

しかし、今現在、第1号被保険者としての加入手続きがされていないため、勧奨状が届いています。すみやかに、住民課窓口で第1号被保険者への変更の届をしてください。

また、会社を退職した時に第3号被保険者として認定されていた被扶養配偶者がおられる場合、配偶者についても第1号被保険者への変更の届が必要になります。配偶者の第1号被保険者の変更の届が漏れた場合についても、勧奨状(第1号被保険者該当勧奨)が届きますのでご注意ください。

# ごみ収集日程表(12月3週～1月2週)

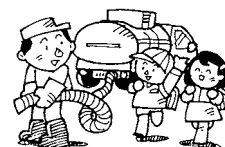
- ★ごみは、朝9時までに出してください。
- ★カン、ビン、ペットボトル、発砲トレイ等は中身の見える袋で出してください。
- ★「カセットボンベ缶、スプレー缶」は別袋にして「その他」の日に出してください。
- ★粗大ごみの予約は、収集1週間前までに電話予約(TEL82-2001番)、もしくは衛生課窓口でお申し込みください。
- ※古紙(新聞、雑誌、ダンボールごとに分別のうえ)・紙パックの収集は毎週月曜日(すべての区)となりました。

地区	区分	燃やすごみ	カン	ビン	粗大ごみ	ペットボトル	発砲トレイ等	その他
北区・南区・梅ノ木原国道24号線沿い	水無区	12月14、17、21、24日 1月4、7日	12月23日	12月16日	1月6日	—	12月22日	12月15日 1月5日
玉水区	ライフプラザ木津川含む	12月13、16、20、23、27日 1月6日	12月22日	12月21日	1月6日	—	12月15日 1月5日	12月22日
石垣区		12月13、16、20、23、27日 1月6日	12月23日	12月16日	1月6日	—	12月22日	12月22日
高月区		12月14、17、21、24日 1月4、7日	12月23日	12月16日	1月6日	—	12月22日	12月22日
多賀全区	上井手区	12月14、17、21、24日 1月4、7日	1月5日	12月15日	12月23日	—	12月16日 1月6日	12月22日

ごみ収集に関するお問い合わせは、役場衛生課(TEL0774-82-2001)まで。

## し尿収集日程

収集日	し尿収集区域番号	収集区域
12月29日(水)	1、2、3、4、5	東部・北部
12月30日(木)	6、7-1、7-2、8-1、8-2	東部・西部・南部
1月5日(水)	9、19-01、19-02、20	北・南・南部
12月13日(月) 1月6日(木)	10、13	上井手・水無
12月14日(火) 1月7日(金)	11、12、14、15、16、17、有王	高月・水無・玉水・有王
12月15日(水) 1月8日(土)	18	石垣



し尿に関するお問い合わせは、城南衛生管理組合(TEL075-631-5171)まで。

## 城南衛生管理組合からのお知らせ

年内のし尿収集に関するお問い合わせは、12月31日(金)の正午までに連絡してください。年始の受付は、1月4日(火)の午前8時半からとなります。

臨時収集(有料)の受付は12月24日(金)までです。(年始の受付は、1月4日(火)から)

お問い合わせは、城南衛生管理組合業務課(075-631-5171)まで。

### 家庭・オフィスでできる 省エネ

暖房中の温度は20度を超えないように設定を  
暖房中の室温が20度を超えないように部屋の温度の  
こまめな調節に努めましょう。



できるだけ家族団らんを  
できるだけ家族団らんの時間を増やし、空いた部屋  
の照明や暖房は切るようにしましょう。



### ごみの分け方・出し方

#### カン

出す日 カンの日

#### 出し方

- あきカン(ジュース・ビール・カン詰めなどのあきカン)
- カンの中の異物を取り除いて、すすいでから出して下さい。カン以外の金属と大きいカン(一斗缶以上)は出さないで下さい。

#### 出せるカン



#### 出し方



必ず中身を出す 簡単な水洗いをする 中身の見える袋に入れる

#### 出せないカン



#### 使用済み乾電池は...

カンと混ぜないで別の袋でカンの日に出す  
●乾電池・ボタン電池は購入店などに返却して下さい

# おめでとうございます

(10月20日から11月19日までの届出分・敬称略)



住所	赤ちゃん	届出人
多賀	窪田 悠花	貴夫
井手	前田 柚羽	昌宏
井手	林田 祥吾	晃人



## マガモ (真鴨)

- ◆分類：マガモ (真鴨)
- ◆分布：本州中部以北・冬季は日本各地
- ◆全長：約60cm
- ◆渡り：冬鳥または留鳥



～井手町自然ガイドブックから～

雄は頭が光沢のある緑色ですが、雌は全身が褐色です。湖沼、川、湾などに飛来し、越冬します。井手町でも木津川や大正池などの池でみることが出来ます。

多くは越冬のため日本に飛来し、春には繁殖地のシベリア南部へ渡っていきますが、一部は本州中部より北の高地や北海道の湿地などで繁殖するものもいます。産卵期は4～7月です。昼間は水面で休んでいることが多く、夜間に地上で草の実や水草を食べます。

## 公共施設電話番号一覧

名称	電話番号
井手町役場	0774 - 82 - 2001 2160 2237 2468 3290
教育委員会 (学校教育課)	0774 - 82 - 4333
山吹ふれあいセンター (図書館・社会教育課)	0774 - 82 - 5700
いづみ人権交流センター	0774 - 82 - 3380
いづみ児童館	4112
保健センター	0774 - 82 - 3385
泉ヶ丘中学校	0774 - 82 - 2070
井手小学校	0774 - 82 - 2119
井手小学校有王分校	0774 - 82 - 4412
多賀小学校	0774 - 82 - 2112
玉川保育園	0774 - 82 - 2153
多賀保育園	0774 - 82 - 2225
いづみ保育園	0774 - 82 - 4160
環境衛生センター	0774 - 82 - 4651
学校給食センター	0774 - 82 - 3617
井手町まちづくりセンター椿坂	0774 - 82 - 3838
町立デイサービスセンター	0774 - 99 - 4318
老人福祉センター「玉泉苑」	0774 - 82 - 3499
老人福祉センター「賀泉苑」	0774 - 82 - 5059
京田辺市消防署 井手分署	0774 - 82 - 3000

# まちのカレンダー

(12月11日～1月10日)

住民カレンダー		
月日	曜	行事
12/11	土	I D E ゆうゆうスポーツクラブ【ニュースポーツ大会】(午前9時半～、山城勤労者福祉会館) 和太鼓教室【第9回】(午後1時半～3時半、いづみ人権交流センター体育館) 親子で楽しむ紙しばい(午後1時半～、山吹ふれあいセンター図書館)
12	日	
13	月	行政相談・心配ごと相談(午後1時～4時、賀泉苑) I T 講習【ワード基礎①】(午後1時半～4時半、山吹ふれあいセンター)
14	火	ツベルクリン反応検査(受付:午後2時～2時45分、保健センター) 和太鼓交流教室【第17回】(午後7時～9時、自然休養村管理センターホール)
15	水	生き生きふれあいサロン【クリスマスパーティー】(午前11時半～、玉泉苑) 身体障害者パソコン教室(午後1時半～、山吹ふれあいセンター)
16	木	トールペイント教室(午前10時～、いづみ人権交流センター) I T 講習【ワード基礎②】(午後1時半～4時半、山吹ふれあいセンター) B C G (受付:午後2時～2時45分、保健センター) <span style="float:right">出張徴収【北・南】</span>
17	金	太極拳教室(午後1時半～、いづみ人権交流センター)
18	土	I D E ゆうゆうスポーツクラブ【しめ縄作り】(午前9時半～、町内小学校) 手芸教室(午後1時～、いづみ人権交流センター) 親と子の絵本の会(午後2時～、山吹ふれあいセンター) I D E ゆうゆうスポーツクラブ【大人の部】(午後7時～、山城勤労者福祉会館)
19	日	
20	月	行政相談・心配ごと相談(午後1時～4時、玉泉苑) 健康相談(午後1時半～3時、保健センター) I T 講習【ワード基礎③】(午後1時半～4時半、山吹ふれあいセンター)
21	火	機能回復訓練(午後1時半～3時半、保健センター) ペン習字教室(午後1時半～、いづみ人権交流センター)
22	水	カラオケ教室(午後1時半～、いづみ人権交流センター)
23	木	
24	金	大正琴教室(午前10時～、いづみ人権交流センター) I T 講習【ワード基礎④】(午後1時半～4時半、山吹ふれあいセンター) 太極拳教室(午後1時半～、いづみ人権交流センター)
25	土	
26	日	図書館は年末年始12月27日(月)から1月4日(火)まで休館します。
27	月	行政相談・心配ごと相談(午後1時～4時、玉泉苑) 無料法律相談(午後2時～4時、玉泉苑) <span style="float:right">出張徴収【多賀】</span>
28	火	役場仕事納め 和太鼓交流教室【第18回】(午後7時～9時、自然休養村管理センターホール)
29	水	<b>城南衛生管理組合からのお知らせ</b> ★年内のし尿の収集に関するお問い合わせは、12月31日(金)の正午までに連絡してください。 これ以降は、翌年の1月4日(火)午前8時半から受け付けます。 ★臨時収集(有料)の受付は、12月24日(金)までです。年始は1月4日(火)から受付ます。 詳しくは、城南衛生管理組合 業務課(TEL075-631-5171)
30	木	
31	金	
1/1	土	
2	日	
3	月	
4	火	役場仕事始め
5	水	
6	木	I T 講習【パソコン基礎(文字入力編)①】(午前9時～正午、山吹ふれあいセンター) I T 講習【エクセル基礎①】(午後1時半～4時半、山吹ふれあいセンター)
7	金	
8	土	I D E ゆうゆうスポーツクラブ(午前9時半～、町内) 和太鼓教室【第10回】(午後1時半～3時半、いづみ人権交流センター体育館) 親子で楽しむ紙しばい(午後1時半～、山吹ふれあいセンター図書館)
9	日	井手町消防団出初式(午前9時半～、泉ヶ丘中学校)
10	月	成人式(午前10時～正午、自然休養村管理センターホール)



発行：京都府綴喜郡井手町役場  
編集：総務部企画財政課  
井手町ホームページ  
<http://www.town.ide.kyoto.jp/>  
E-mail: idekika@silver.ocn.ne.jp

